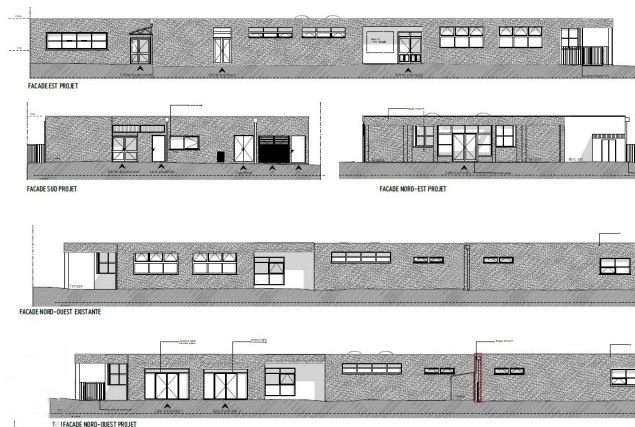




Qualiconsult®

Rapport Initial de Contrôle Technique

DCE version 1



CRECHE INTERENTREPRISES

CH COMMERCE IND LIMOGES HTE VIENNE

rue Philippe LEBON
87000 LIMOGES

N° d'affaire	Date rapport	Chrono affaire
3100097871	09/09/2025	3

Chargé(e) d'affaire
Sebastien NEAU

SOMMAIRE

1. Renseignements généraux	3
1.1 Affaire	3
1.2 Maîtrise d'Ouvrage	3
1.3 Maîtrise d'œuvre	3
1.4 Mission(s) de contrôle technique retenue(s) par le Maître d'Ouvrage	4
.....	4
2. Renseignements particuliers	5
2.1 Description sommaire de l'opération	5
2.2 Constitution et Classements	5
3. Documents reçus	7
4. Documents à transmettre à Qualiconsult	8
4.1 Avant la signature des marchés	8
4.2 Pendant la phase travaux et jusqu'à l'établissement du rapport final de contrôle technique	8
5. Remarques préliminaires	9
5.1 Avant la signature des marchés	9
5.2 Après la signature des marchés	9
5.3 Emploi de Techniques Non Courantes	9
5.4 Avant la fin des travaux (en cas de mission « PV »)	10
5.5 Limite de mission	11
5.6 Diffusion des documents produits par QUALICONCONSULT	11
6. Nature et présentation des avis	12
6.1 Avis favorables dans le cadre de la mission de QUALICONCONSULT	12
6.2 Avis suspendus ou défavorables	12
6.3 Formulation des avis	12
6.4 Commentaires « QC+ »	13
7. Récapitulatif des avis défavorables	14
8. Récapitulatif des avis suspendus	15

1. RENSEIGNEMENTS GÉNÉRAUX

1.1 Affaire

Désignation	CRECHE INTERENTREPRISES				
Adresse	rue Philippe LEBON 87000 LIMOGES				
Montant prévu des travaux (HT)	Communiqué	Date prévisionnelle de début de chantier	NC	Durée prévisionnelle de chantier en mois	9

Permis de construire	A fournir	N° PC87 085 2500110
Récépissé de dépôt :	Fourni	Daté du 04/07/2025

1.2 Maîtrise d'Ouvrage

	Coordonnées	Diffusion
Maître d'Ouvrage	CH COMMERCE IND LIMOGES HTE VIENNE - Mme/Mlle Marion GERBAUD PLACE JOURDAN 87011 LIMOGES CEDEX 1 Téléphone : +33555451562 Email : marion.gerbaud@limoges.cci.fr	Oui

1.3 Maîtrise d'œuvre

	Coordonnées	Diffusion
Architecte	ABSIDE Auriéras 87270 CHAPTELAT Téléphone : 0555399191 Email : abside87@wanadoo.fr	Oui

1.4 Mission(s) de contrôle technique retenue(s) par le Maître d'Ouvrage

<input checked="" type="checkbox"/>	L	Solidité des ouvrages et équipements indissociables
<input type="checkbox"/>	LP	Solidité des ouvrages et équipements dissociables et indissociables (L+PI)
<input checked="" type="checkbox"/>	PS	Sécurité des personnes en cas de séisme dans les constructions neuves
<input type="checkbox"/>	PSE	Sécurité des personnes en cas de séisme dans les constructions existantes
<input type="checkbox"/>	LE	Solidité des existants
<input type="checkbox"/>	AV	Stabilité des avoisinants
<input type="checkbox"/>	SH	Sécurité des personnes dans les bâtiments d'habitation
<input checked="" type="checkbox"/>	SEI	Sécurité des personnes dans les ERP-IGH
<input type="checkbox"/>	STI	Sécurité des personnes dans les bâtiments tertiaires et industriels
<input type="checkbox"/>	TH	Isolation thermique et économies d'énergie
<input type="checkbox"/>	PHH	Isolation acoustique des bâtiments d'habitation
<input type="checkbox"/>	PHA	Isolation acoustique des bâtiments autres qu'habitation
<input type="checkbox"/>	F	Fonctionnement des installations
<input checked="" type="checkbox"/>	HAND	Accessibilité des handicapés
<input type="checkbox"/>	BRD	Transports des brancards
<input type="checkbox"/>	GTB	Gestion technique du bâtiment
<input type="checkbox"/>	HYSH	Hygiène et santé dans les bâtiments d'habitation
<input type="checkbox"/>	HYSA	Hygiène et santé dans les bâtiments autres qu'habitation
<input type="checkbox"/>	ENV	Environnement - ICPE (complément mission S)
<input type="checkbox"/>	CO	Coordination des missions de contrôle

Les missions de vérifications et d'attestations éventuellement souscrites par le Maître de l'Ouvrage font l'objet de rapports distincts de ceux relatifs aux présentes missions de contrôle technique relevant de la norme NF P 03-100.

1.5 Auteurs du rapport

Le présent rapport est validé par les vérificateurs mentionnés dans la liste ci-dessous :

- Sebastien NEAU, vérificateur qualifié en SI-1 confirmé

2. RENSEIGNEMENTS PARTICULIERS

2.1 Description sommaire de l'opération

Réaménagement d'un bâtiment existant en vue d'y créer une crèche inter-entreprise.

Adresse de l'opération : 11 rue Philippe LEBON, 87280 LIMOGES, sur le site du campus consulaire

Crèche accueillant des enfants de mois de 6 ans.

Nb de niveau : 1 RDC

Surface : environs 550 m²

Fonctionnement de l'établissement :

- Zone CDT : 3 entrées donnant sur une salle de réunion, des vestiaires H/F(avec sanitaire et douche), un espace détente, une buanderie différente réserves, un local déchet et une chaufferie dont les accès se font depuis l'extérieur.
- Zone ERP : Un entrée avec un zone poussette, des sanitaires, un accueil, des salles d'activités, 4 salle de repos, 2 salles de change, un espace office ainsi un bureau (de direction).

L'entrée coté ERP se fait par contrôle d'accès.

Systèmes constructifs prévus :

- Fondation : SO
- Elévation : SO
- Toiture : non modifié par le programme de travaux, remplacement des lanterneaux de désenfumage
- Menuiseries Extérieures alu
- Menuiserie intérieures bois
- Cloisonnement : doublage collé, ossature métal/plaque de plâtre, carreau de terre cuite, cloison mobile
- Plafond : Faux plafond et plaque de plâtre sur ossature.
- Energie : Chauffage gaz 69kW avec émetteur avec température de contact inférieure à 60°C.

2.2 Constitution et Classements

- Etablissement(s) Recevant du Public

Crèche inter-entreprise	
Activité Principale	PE
Activité(s) Secondaire(s)	Néant
Catégorie	Catégorie 5
Origine classement	Maître d'Ouvrage / Exploitant
IGH	Non
IOP	Non
Description sommaire de l'établissement	<p>Type d'ouvrage : ERP 5 ème catégorie type PE Effectif : 35 publics et 10 personnels = 45 Accès de secours : voie engin rue Philippe LEBON Tiers : campus situé à 7m Résistance et réaction au feu des principes constructifs</p> <ul style="list-style-type: none"> - Fondation : SO - Elévation : SO - Toiture : non modifié par le programme de travaux, remplacement des lanterneaux de désenfumage - Menuiseries extérieures alu - Menuiserie intérieures bois - Cloisonnement : doublage collé, ossature métal/plaque de plâtre, carreau de terre cuite, cloison mobile

	<ul style="list-style-type: none"> - Plafond : Faux plafond et plaque de plâtre sur ossature. - Alarme : Type 4 - Eclairage de sécurité : Evacuation par BAES - Extincteurs : prévus - Locaux à risques particuliers : ménage, rangement et buanderie
Nature et étendue de la mission	SEI complète
Nature et étendue des vérifications	Ensemble de l'opération

3. DOCUMENTS REÇUS

Les documents examinés par QUALICONSULT dans le cadre de sa mission sont ceux figurant sur la liste établie par la Maîtrise d'œuvre dont copie est jointe en annexe.

4. DOCUMENTS À TRANSMETTRE À QUALICONSULT

4.1 Avant la signature des marchés

- Plans architecte modifiés, s'il y a lieu
- Descriptifs modifiés, s'il y a lieu

Et plus généralement tout document permettant à Qualiconsult d'avoir la connaissance complète du dossier soumis à son examen.

4.2 Pendant la phase travaux et jusqu'à l'établissement du rapport final de contrôle technique

Pendant la phase travaux, Qualiconsult doit se voir communiquer tout document graphique, fiche technique, rapport d'essai et autre justificatif lui permettant d'émettre ses avis. Ces documents doivent être adressés au plus tard 2 semaines avant exécution des ouvrages concernés.

5. REMARQUES PRÉLIMINAIRES

5.1 Avant la signature des marchés

Toute modification apportée au dossier de consultation des entreprises postérieurement à notre examen et avant signature des marchés, devra être portée à notre connaissance, pour avis.

La responsabilité de QUALICONSULT ne saurait être engagée au niveau de la conception du projet sur des éléments ou prestations modifiés sans son accord.

5.2 Après la signature des marchés

Tout changement par rapport aux documents de base ainsi que sur les matériaux prévus initialement, devra nous être signalé, de manière à ce que nous puissions donner notre avis sur les nouvelles dispositions.

Chaque entrepreneur est tenu d'effectuer un contrôle interne tel que prévu par la Loi 78-12 du 4 janvier 1978 et portant principalement sur la qualité des matériaux et leur mise en œuvre pendant les diverses phases d'exécution du chantier.

Les résultats de ces autocontrôles devront être communiqués à QUALICONSULT au fur et à mesure de l'avancement du chantier.

5.3 Emploi de Techniques Non Courantes

Le Maître d'œuvre et les entreprises doivent **systématiquement informer au préalable** QUALICONSULT de tout procédé relevant d'une **Technique Non Courante** qu'ils entendent prescrire ou mettre en œuvre (respectivement).

Les Techniques Non Courantes regroupent de manière générale les travaux non décrits par des textes officiels, ou relevant :

- de Règles Professionnelles non acceptées par la C2P ;
- d'un Avis Technique (ATec) ou de Document Technique d'Application (DTA) faisant l'objet d'une mise en observation par la C2P ;
- d'une Enquête de Technique Nouvelle (ETN) ou d'un avis de faisabilité (« avis de chantier ») ;
- d'un Pass'Innovation ;
- d'un ATE non complété par un DTA ;
- d'aucune évaluation technique.

QUALICONSULT rappelle qu'une évaluation d'aptitude à l'emploi du procédé prévu est nécessaire afin de constituer un référentiel nous permettant d'exercer notre mission de contrôle technique construction consistant à vérifier la compatibilité de l'emploi de tels procédés avec la mise en œuvre prévue pour l'opération. Cette évaluation ne relève pas de la mission de contrôle technique qui a été confiée à QUALICONSULT. A défaut de transmission de cette évaluation avant l'exécution des travaux, QUALICONSULT serait dans l'obligation d'émettre un avis Défavorable sur l'ouvrage employant ce procédé.

En tout état de cause l'emploi de procédé relevant de Techniques Non Courantes devra faire l'objet d'une déclaration préalable auprès de l'ensemble des assureurs de l'opération (DO, RCD des constructeurs,...) ainsi que celui du Maître d'Ouvrage; ces derniers pourront assujettir leur accord à des conditions spéciales de souscriptions d'assurance.

5.4 Avant la fin des travaux (en cas de mission « PV »)

Les entreprises devront procéder aux vérifications finales avant réception sur les installations techniques du bâtiment pour s'assurer de leur bon fonctionnement dans les conditions normales d'utilisation selon les modèles des attestations d'essais de fonctionnement édités par l'Agence Qualité Construction (AQC). Dans le cadre de notre mission PV, les entreprises concernées devront nous adresser leurs attestations d'essais de fonctionnement selon le modèle disponible sur le site internet de l'AQC.

Les installations potentiellement concernées sont les suivantes :

- les installations électriques de logements ou de services généraux ;
- les réseaux d'eau intérieure aux bâtiments ;
- les évacuations d'eau intérieures et extérieures aux bâtiments ;
- les portiers électroniques ;
- la ventilation mécanique contrôlée simple flux et double flux ;
- les installations de chauffage ;
- les portes et portails automatiques pour véhicules et piétons ;
- les protections solaires mobiles motorisées ;
- les volets motorisés, battants, coulissants et roulants ;
- production et distribution de l'eau chaude sanitaire ;
- réseaux de communication VDI.

A défaut d'un modèle disponible, les anciens "PV COPREC" (publiés par le document technique COPREC CONSTRUCTION n°1 d'octobre 1998, Moniteur du 06/11/1998, cahier spécial n°4954) seront recevables dans le cadre de la présente mission pour les installations suivantes :

- les ascenseurs, ascenseurs de charge ;
- les escaliers mécaniques, trottoirs roulants ;
- les réseaux de distribution collective de radiodiffusion ;
- le conditionnement d'air ;
- les fluides médicaux.

5.5 Limite de mission

- Le présent rapport ne traite que de la ou des mission(s) de contrôle technique souscrite(s) par le Maître de l'Ouvrage et entrant dans le champ d'application de la norme NF P 03-100
- A contrario, il ne traite pas d'autres missions non visées par la norme telles que :
 - la vérification des installations électriques avant mise sous tension en vue de la délivrance de l'attestation de conformité par le CONSUEL ;
 - la vérification initiale des installations électriques imposée par décret du Ministère du Travail ;
 - toute mission de vérification exhaustive donnant lieu à attestation finale ;
 - toute mission d'audit ou de diagnostic
- Si le Maître de l'Ouvrage a souscrit une ou plusieurs des missions précédentes avec le GROUPE QUALICONSULT, c'est au titre de contrats distincts de celui de contrôle technique.

5.6 Diffusion des documents produits par QUALICONSULT

- Le présent rapport est adressé au Maître de l'Ouvrage par email ainsi qu'aux destinataires en copie (voir renseignements généraux).
- Les avis de la phase exécution seront adressés par mail à l'ensemble des destinataires. Nota : il appartient au Maître d'Ouvrage de transmettre copie de ces avis aux intervenants qui ne nous auraient pas communiqué d'adresse mail.
- Le rapport final sera diffusé de la même manière que le rapport initial.

6. NATURE ET PRÉSENTATION DES AVIS

Les avis de QUALICONCONSULT sont présentés sous forme de tableaux comportant 3 colonnes :

Corps d'état		
Identification du point de contrôle	Libellé de l'avis	Référence du(es) document(s) examiné(s)

6.1 Avis favorables dans le cadre de la mission de QUALICONCONSULT

A l'exception de ceux relatifs au § 6.2 ci-après, les avis de QUALICONCONSULT sur les documents répertoriés au chapitre 3 sont FAVORABLES.

6.2 Avis suspendus ou défavorables

Le cas échéant :

- Les avis défavorables sont explicités au chapitre 7.
- Les avis suspendus au sens de l'article 4.2.8 de la NF P 03-100 sur les documents répertoriés au chapitre 3 sont explicités au chapitre 8 du présent rapport.

6.3 Formulation des avis

La signification des abréviations utilisées est précisée ci-après :

F : Avis Favorable

Les dispositions prévues dans les documents examinés n'appellent pas de remarque. Cet avis, formulé dans la limite des précisions fournies par ces documents, pourra être confirmé ou infirmé en fonction des éléments remis lors des phases ultérieures.

S : Avis Suspendu

Les dispositions prévues dans les documents examinés sont insuffisamment définies. Il y aura lieu de fournir les précisions complémentaires demandées dans des délais compatibles avec la réalisation des travaux, faute de quoi cet avis deviendra défavorable.

D : Avis Défavorable

Les dispositions prévues dans les documents examinés présentent un risque anormal vis-à-vis de la pérennité de l'ouvrage ou sont incompatibles avec les référentiels concernés (Règles de l'art, règles de calculs, DTU, normes)

SO : Sans Objet

Les dispositions techniques citées dans le référentiel d'examen ne rentrent pas dans le cadre du projet examiné.

Cet avis est notamment formulé en sécurité des personnes, pour les réaménagements de bâtiments existants pour les parties de l'établissement non modifiées par les travaux

HM : Hors Mission

L'examen des dispositions prévues dans les documents ne relève pas des missions qui nous ont été confiées. Cet examen peut, le cas échéant, faire l'objet de prestations complémentaires.

6.4 Commentaires « QC+ »

Dans l'exercice de son rôle de conseil au Maître de l'Ouvrage, QUALICONSULT peut émettre des commentaires n'entrant pas dans le cadre des avis suspendus ou défavorables : ces commentaires ont pour objet d'éclairer ce dernier sur des thèmes tels que :

- l'optimisation du projet ;
- d'éventuelles sujétions de mise en œuvre ;
- d'éventuels aléas susceptibles de survenir en cours d'exploitation ;
- et plus généralement toute piste d'amélioration ou de meilleure adéquation du projet au programme.

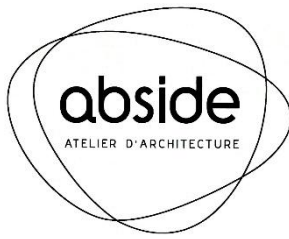
7. RÉCAPITULATIF DES AVIS DÉFAVORABLES

NEANT

8. RÉCAPITULATIF DES AVIS SUSPENDUS

NEANT

ANNEXE



AMENAGEMENT D'UNE CRECHE INTERENTREPRISES

Liste des pièces - 5 SEPTEMBRE 2025
PHASE DCE

MAITRYS: Economie du projet:

CCTP
DPGF

ESTIMATION

FLU'TECH : BET Fluide :

PLAN LOT10 ELEC
PLAN LOT11 CVPBS
CCTP LOT10 ELEC
CCTP LOT11 CVPBS

ESTIM LOTS TECH

DPGF LOT10 ELEC
DPGF LOT11 CVPBS

PDG-CCTP ELEC

ABSIDE : Architecte :

échelle

01 - TABLEAU DES SURFACES
02 - PLAN MASSE
03 - PLAN RDC EXISTANT
03.1 - PLAN RDC DEMOLITIONS
03.2 - PLAN RDC PROJET
04 - FACADES
05 - COUPES
06 - CARNET DE DETAILS & MENUISERIES

sans
1/250^{ème}
1/50^{ème}
1/50^{ème}
1/50^{ème}
1/50^{ème}
1/50^{ème}
1/20^{ème}

PIECE ANNEXE :

Diagnostic - Aménagement d'une crèche interentreprises

RF-PLANS_DE_CHANGE_SP

RF ABRIS

Diagnostic technique amiante + DTA

PGC-1

Plan état des lieux + DOSSIER GEOMETRE

RICT